

DESCOPERIRI ARHEOLOGICE LA ROGOJENI, PE VALEA HORINCII

(jud. Galați)

ION T. DRAGOMIR

ÎN ULTIMUL timp colecțiile Muzeului de istorie Galați s-au îmbogățit cu noi piese arheologice, care au o deosebită valoare, atât din punct de vedere științific, cât și muzeistic. Obiectele provin din cercetări de suprafață, descoperiri întâmplătoare și donații.

În anii 1960 și 1965, în urma unor sesizări venite din partea locuitorului Costin Aurel, am întreprins cercetări de suprafață pe teritoriul comunei Rogojeni¹, identificând urme materiale arheologice din diverse epoci istorice.

1. a) În grădina locuitorului Stratulat V. Anton, situată în partea de sud a comunei, s-au descoperit patru piese neolitice întregi: o cutie și trei topoare de piatră lustruită, bine conservate, iar pe vatra vechiului sat Rogojeni, la sud, într-un loc viran din fața casei gospodinei Ghisman Ruxandra, s-a găsit un frumos topor-ciocan de piatră, cu gaură, specific epocii bronzului.

b) Pe terasa inferioară a Prutului, tot în raza comunei, s-au descoperit două morminte de înhumatie. Pe baza informațiilor primite de la Costin Aurel, reiese că scheletele erau orientate cu capul la nord-vest și picioarele la sud-est, fiind în poziție întinsă, culcate pe partea dreaptă. În morminte s-au găsit oase de cal și multă cenușă, de unde deducem existența unui anumit rit de înhumatie. Scheletele s-au descoperit la —0,20 m de la suprafața solului actual, terenul fiind în pantă.

Datorită faptului că mormintele au fost complet distruse, iar din inventarul lor nu ni s-a păstrat nimic concludent, nu putem face aprecieri categorice din punct de vedere cronologic sau etnic. Totuși, dacă luăm în considerație cele relatate de către descoperitor, inclinăm să credem că ele ar putea aparține sarmaților.

2. Pe terenul din preajma comunei Rogojeni, la punctul terminus al văii « Horincii », aproximativ la 1 km vest față de comună, cu prilejul plantării viței de vie pe Dealul Mic și Dealul Mare, de către C.A.P. « Vasile Roaită », în anii 1959—1960, s-a descoperit un bogat și variat material arheologic ce aparține epocii bronzului și perioadei de început a migrației popoarelor, secolele III-IV e.n. Dealurile sînt încadrate de apa Oarbei la vest și de șosea Galați-Oancea-Gănești la est. Pe baza informațiilor primite și a observațiilor

¹ Periechzele au fost întreprinse de către I. T. Dragomir și N. Grigoriu de la Muzeul de istorie din Galați. Acea din anul 1960 a avut ca obiectiv cercetarea împrejurimilor comunei

Rogojeni, iar în 1965 a avut drept scop să verifice punctele unor descoperiri din cuprinsul aceleiași comune.



Fig. 1. — *Rogojeni*. Uneelte neolitice de piatră: 1, cut; 2–4, topoare; 5, topor de piatră cu gaură din epoca bronzului; 6, rîșniță primitivă de mină.

făcute la fața locului, s-a putut stabili parțial proveniența acestor materiale. Dintre obiectele descoperite aici amintim²:

² În timpul cercetărilor, de un real folos ne-a fost pr. Costin Aurel, care ne-a donat și piesele colectate de dînsul.

Obiectele au intrat în patrimoniul Muzeului de istorie Galați, (inventar 5928–5935; 6848–6855).

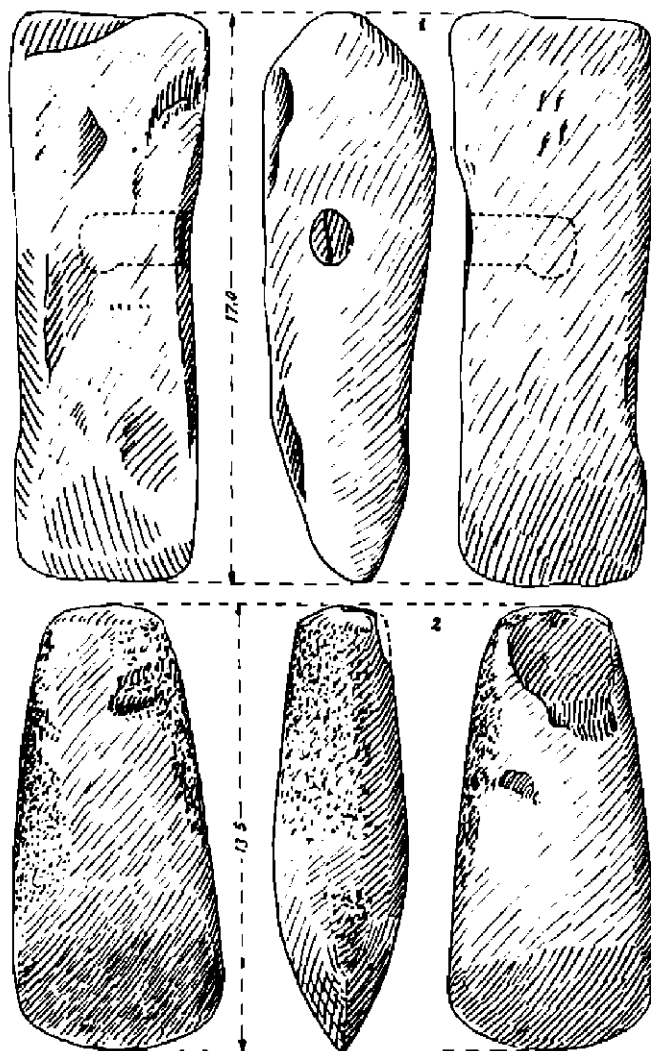


Fig. 2. — Rogojeni. Obiecte neolitice de piatră.

a) O cute neolitică pentru ascuțit, dintr-o gresie silicioasă, fină, de culoare gălbuie, care are trei fețe alveolate și lustruite, cu evidente urme de întrebuințare; a patra față fiind diformă, nu a putut fi folosită. Pe una dintre fețe, se află o gaură ovală, neperforată, cu concavități interioare, reprezentând un joc al naturii (fig. 1/1 și fig. 2/1).

b-c) Două topoare neolitice, ovale în secțiune transversală și biconvexe în secțiune longitudinală, șlefuite: unul (b) de dimensiuni mari (fig. 1/3 și fig. 3/1) și altul (c) de proporții mijlocii (fig. 1/2 și fig. 2/2), dintr-o rocă eruptivă din grupa granite-bazalte^a, de culoare verde-gri, cu tăișul arcuit și muchia îngustă. Ambele topoare sînt puternic corodate la partea

^a Rocile conțin foarte multe elemente negre (hornblendă, piroxeni, amfiboli și clorit). Determinările petrografice au

foast efectuate de către Chiorăscu Ioan, geolog de la Oficiul județean de control geologic minier Galați.

superioară. Toporul al doilea prezintă o recentă aşchiere în partea superioară. Astfel de topoare sînt caracteristice perioadei mijlocii a epocii neolitice, fiind întîlnite pînă în perioada finală a acestei epoci.

d) Un topor plat, de formă rectangular-trapezoidală, a fost descoperit în acelaşi loc cu piesele sus-amintite (fig. 1/4 şi fig. 3/2). Lucrat dintr-o marnă alb-gălbuie caolinoasă⁴,

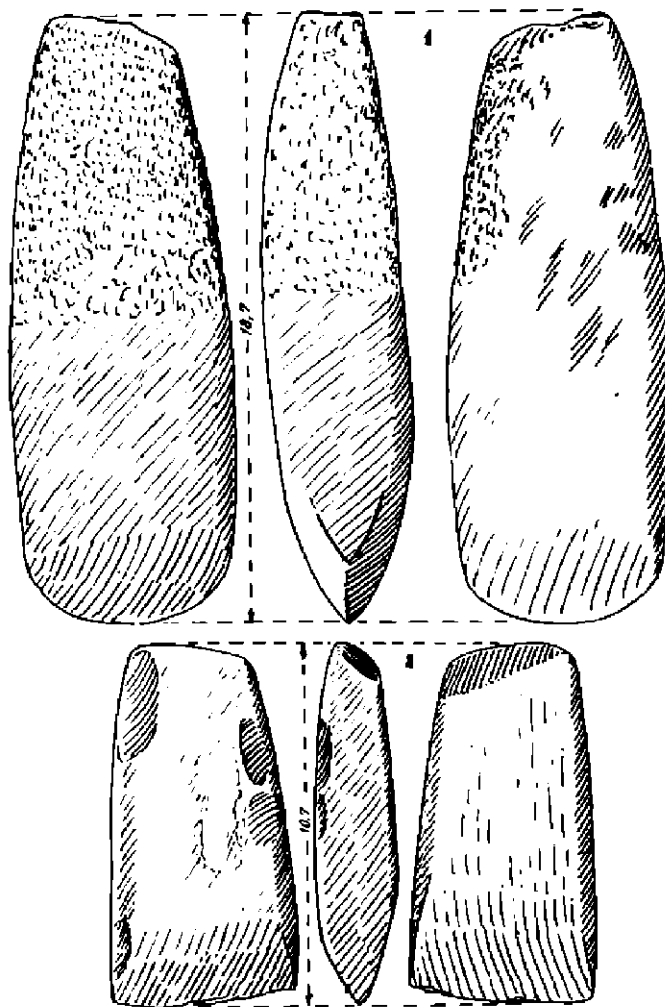


Fig. 3. — *Rogojeni*. Topoare neolitice de piatră.

are tăişul drept şi muchia lată, uşor arcuită. La partea sa superioară, toporul are cîteva clivări din vechime.

e) Ultimul exemplar din seria acestor unelte de piatră reprezintă un topor-ciocan, cu gaură, lustruit, bine conservat, confecţionat dintr-o rocă eruptivă, din grupa granite-

⁴ Idem.

bazalte, de culoare verde închis⁶. Are două brațe: un braț tăiș, lung de 0,080 m, și un braț ciocan, lung de 0,048 m, cu muchia plat-ovală, în diametru de 0,030 m, avind gaură pentru coadă cu un diametru de 0,019 m (fig. 1/5 și fig. 4/1). În profil, toporul are o ușoară arcuire naviformă. Din punct de vedere tipologic, piesa aparține epocii bronzului, fiind bine documentată în majoritatea așezărilor caracteristice acestei epoci.

Dintre piesele descoperite în punctele Dealul Mic și Dealul Mare, fac parte următoarele:

f) O ceașcă de lut ars, lucrată cu mina, de culoare gălbui-roșcată, avind pe suprafața exterioară pete mari cenușii (0,050 m înălțime; 0,080 m diametrul gurii și 0,020 m diametrul fundului). Partea inferioară este semisferică, cu un mic fund concav, plasat excentric, gura este larg deschisă, buza ușor evazată, iar toarta suprainălțată, trasă din buza vasului. Este ornamentată cu două linii paralele, incizate orizontal pe umărul vasului, iar sub acestea se află o îmbinare de linii drepte, dispuse în zigzag, formind unghiuri ascuțite în mod continuu. În interiorul acestora, decorul este completat cu alte unghiuri din câte două linii, plasate alternativ din două în două (fig. 5/2). Atât sub aspectul tipologic și al prelucrării tehnice, cât și ca decor, vasul este caracteristic epocii bronzului. Are analogii cu unele fragmente ceramice de factură Monteoru târzie, provenind din așezările de tip cenușar de la Cavadi-nești⁶ și Gîrbovăț⁷, precum și cu anumite cești aparținind culturii Monteoru, din cimitirul de la Balintrești-Cioinagi⁸. De asemenea, acest tip de ceașcă este bine documentat în multe așezări specifice epocii bronzului târziu din nordul Moldovei⁹.

g) O atenție deosebită merită prezența unui pumnal foliform, de bronz, cu peduncul și nervură mediană, frumos patinat, de culoare verde închis, descoperit în punctul Dealul Mare (fig. 5/3; 0,145 m lungime, respectiv: 0,105 m lungimea lamei; 0,040 m partea terminală care se introduce în minier și 0,024 m lățimea maximă a lamei). Pumnalul își găsește perfecte analogii în unele exemplare din inventarul marelui depozit de obiecte de bronz

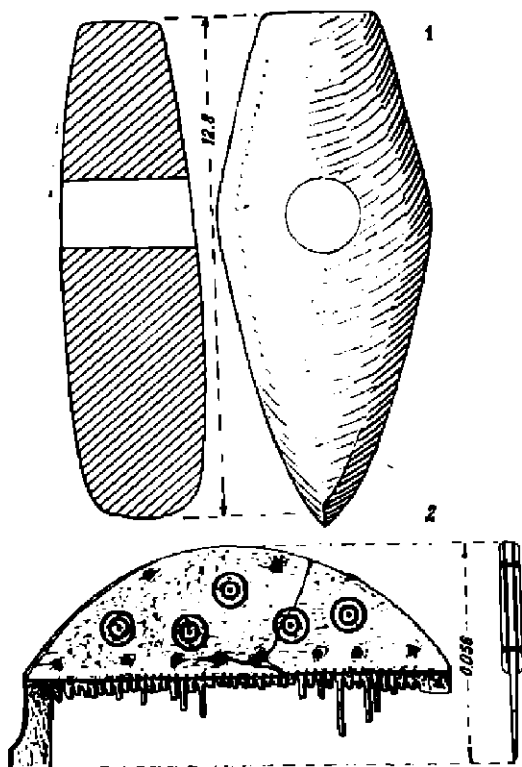


Fig. 4. — Rogojeni. 1, topor din epoca bronzului; 2, pieptene din plăcuțe de os, specific culturii Sintana de Mureș.

⁶ Idem.

⁷ I. T. Dragomir, *Săpăturile arheologice de la Cavadi-nești (r. Bujor, reg. Galați)*, în *Material*, VII, 1961, p. 134–135 și fig. 3/7.

⁸ Adrian C. Florescu, *Contribuții la cunoașterea culturii Noua*, în *Arheologia Moldovei*, II–III, 1964, p. 168, fig. 16/4.

⁹ Eugenia Zaharia, *Das Gräberfeld von Balintrești-Cioinagi und einige Fragen der Bronzezeit in der Moldau*, în *Dacia*, N.S., VII, 1963, p. 149, fig. 6/10; p. 153, fig. 7/10. Pentru decor vezi p. 147, fig. 5/6.

¹⁰ Adrian C. Florescu, *op. cit.*, p. 168–170, fig. 17/9, 14–15.

descoperit la Băleni ¹⁰, datat în perioada de sfârșit a epocii bronzului, specific culturii «Noua». În lumina cercetărilor de pînă astăzi se știe că tipul pumnalului foliform este bine cunoscut pe teritoriul Moldovei și îndeosebi în spațiul est-european, fiind în strînsă legătură cu centrele metalurgice caucaziene ¹¹.

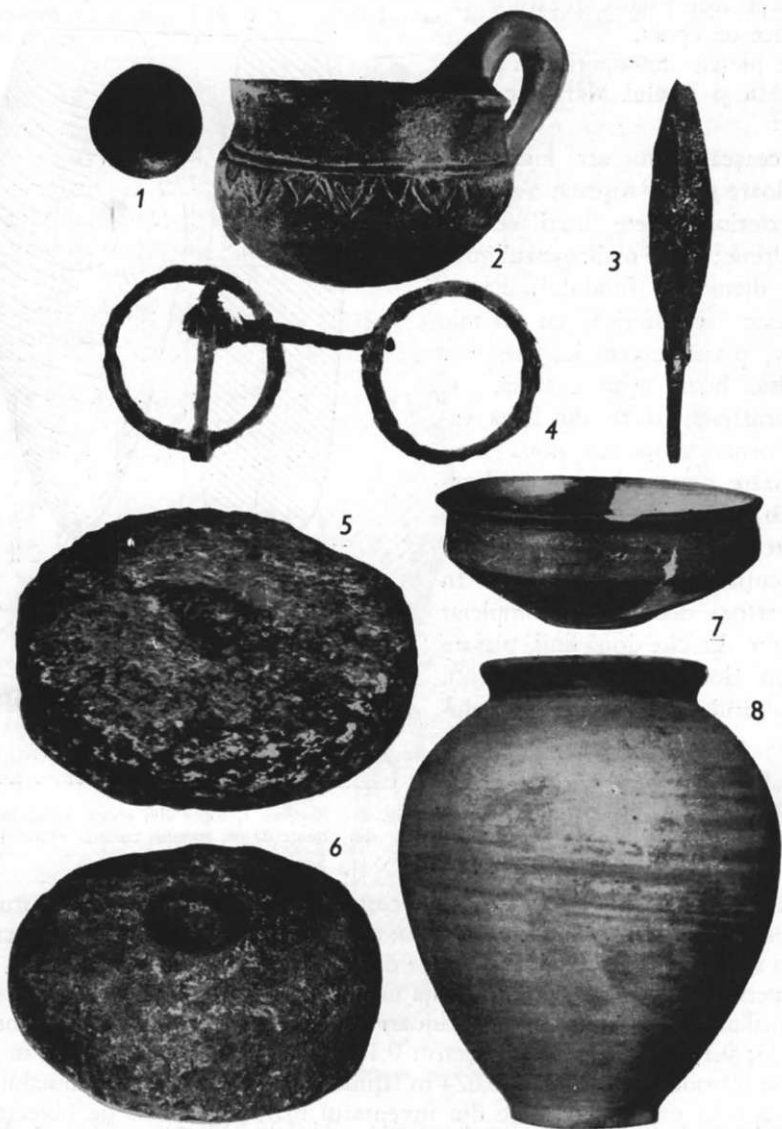


Fig. 5. — Diferite obiecte descoperite la Rogojeni: 1—3, aparțin epocii bronzului; 4—8, piese caracteristice secolelor III—IV e.n.

¹⁰ I. T. Dragomir, *Un nou depozit de obiecte de bronz descoperit la Băleni în sudul Moldovei*, comunicare prezentată în cadrul celui de-al VII-lea Congres internațional de pre- și protoistorie de la Praga, din 16—30 august 1966 și publi-

că în revista *Danubius*, I, 1967, p. 89—105.

¹¹ Informații primite de la M. Petrescu-Dimbovița și Adrian C. Florescu de la Institutul de istorie și arheologie „A. D. Xenopol” din Iași.

b-i) În cadrul aceluiasi complex s-a găsit o rîșniță primitivă de mîină, de formă ovală, din gresie silicioasă, poroasă, de culoare gălbuie, alveolată la partea sa superioară din cauza utilizării (0,540 m × 0,32 m × 0,100 m; fig. 1/6), precum și un frecător de rîșniță de mîină, lustruit, dintr-o rocă dură, eruptivă, de culoare neagră (0,080 m diametru și 0,040 m grosime; fig. 5/1).

Ambele piese aparțin epocii bronzului, deoarece au fost descoperite în asociere cu piesele sus-amintite.

Astfel de obiecte de piatră caracteristice epocii bronzului s-au găsit și în anul 1937 pe malul Prutului, la punctul denumit Corul Loitrei¹², ceea ce confirmă că pe teritoriul comunei Rogojeni se află urmele unei așezări din această vreme.

j) De asemenea, în punctul Dealul Mic s-au descoperit și unele materiale aparținind secolelor III—IV e.n. Dintre acestea amintim două pietre de rîșniță din calcar, circulare, prevăzute cu găuri centrale. Ambele aparțin aceleiași piese. Una dintre pietre constituie partea inferioară a rîșniței (diametrul 0,310 m; al găurii centrale 0,030 m, grosimea variind între 0,070 și 0,100 m; fig. 5/5), cealaltă reprezintă partea superioară a rîșniței. Este ovală (diametrul 0,300—0,330 m, orificiul central cu diametrul de 0,045 m) și are aceeași grosime ca și prima, fiind de forma unei calote sferice (fig. 5/6).

k) Zăbălușă întreagă, de fier, alcătuită din două bare (lungi de 0,065—0,075 m), avînd fiecare la un capăt cite o verigă, înlănșuire între ele, iar la capetele celelalte cite un inel (diametrul 0,065 m; fig. 5/4). Este identică cu o pîcsă de la Poienestii¹³, datată în secolul al III-lea e.n.

l) Urnă funerară cu capac, lucrată la roată din pastă fină cenușie (fig. 5/8). De formă sferoidală, cu buza evazată și fundul profilat (0,300 m înălțime, 0,240 m diametrul de maximă rotunjime, 0,145 m diametrul gurii și 0,090 m diametrul fundului), a fost acoperită cu o strachină, lucrată la roată, din aceeași pastă. Păstrată în stare fragmentară, strachina-capac are umărul ușor carenat, buza profilată și fundul mic reliefat (fig. 5/7; 0,080 m înălțime, 0,205 m diametrul gurii și 0,070 m diametrul fundului).

Urna conține numeroase oase de om calcinate, un cuțitaș care nu s-a păstrat, precum și un pieptene de os, cu mineral arcuit, în stare fragmentară, făcut din plăci de os prinse cu nituri de bronz și avînd în jurul lor mici pere verzi datorită oxidării metalului (fig. 4/2). Este ornamentat cu cercuri concentrice, găsindu-și analogii la Alexandria¹⁴ într-o așezare din secolul al IV-lea e.n., în necropolele de la Izvorul¹⁵ și Tg. Mureș¹⁶, la Tîrgșor¹⁷ lângă Ploiești, precum și în alte necropole și așezări aparținînd mării arii a culturii Sîntana de Mureș, secolul al IV-lea e.n., documentată pe aproape întreg teritoriul patriei noastre.

Judecînd după tehnica prelucrării vasului, după caracterele tipologice și silueta sa zveltă, urna de incinerare cu capac de la Rogojeni are puternice afinități cu vasele caracteristice secolului al III-lea e.n., aparținînd culturii carpice din Moldova. Totuși, dacă avem în vedere faptul că din inventarul ei face parte și un pieptene din plăcuțe de os, specific culturii Sîntana de Mureș, considerăm că e necesar să datăm urna la sfîrșitul secolului al III-lea și începutul secolului al IV-lea e.n.

¹² Mircea Petrescu-Dimbovița, *Calătorie de cercetare arheologică în județul Constanța*, extras din *Orizonturi*, III, 5—9, Galați, 1941, p. 16 vezi și pl. I, 13 A—13 B.

¹³ Radu Vulpe, *Săpăturile de la Poienestii*, în *Materiale*, I, 1953, p. 303—304, fig. 90/2.

¹⁴ Constantin Preda, *Săpăturile de la Alexandria*, în *Materiale*, VII, 1961, p. 215 și fig. 2/2.

¹⁵ Bucur Mîrea și Constantin Preda, *Necropole din secolul*

al IV-lea e.n. în Muntenia, Edit. Acad., București, 1966, fig. 210/2.

¹⁶ Ion Ioniță, *Contribuții cu privire la cultura Sîntana de Mureș-Cremănoș pe teritoriul Republicii Socialiste România*, în *Arheologia Moldovei*, IV, 1966, p. 214, fig. 19/4.

¹⁷ Gh. Diaconu, *Tîrgșor, necropole din secolele III—IV e.n.*, Edit. Acad., București, 1965, p. 240, pl. XC/3a; p. 266, pl. CXVI/11 etc.

Pe lângă obiectele sus-menționate, descoperite în partea de sud a Dealului Mic, printre rîndurile de vie se găsesc la suprafață numeroase bucăți de chișpic, fragmente ceramice, specifice perioadei de început a migrației popoarelor, secolele III-IV e.n., precum și fragmente de amfore romane de import, ornamentate cu caneluri orizontale, atribuite secolului al IV-lea e.n. Toate materialele descoperite în acest loc dovedesc existența unei așezări omenești din secolele III-IV e.n.

Din cercetările efectuate pe teren și din analiza pieselor descoperite, reiese că pe teritoriul comunei Rogojeni au fost: o așezare neolitică din perioada mijlocie sau tîrzie, situată pe vatra actuală a satului, două așezări din epoca bronzului, una pe vechea vatră a satului și alta pe Dealul Mare, precum și o așezare și o necropolă din secolele III-IV e.n. pe Dealul Mic. Efectuarea unor săpături sistematice în aceste puncte va putea aduce contribuții precise pentru cunoașterea așezărilor sus-amintite.

LES DÉCOUVERTES ARCHÉOLOGIQUES DE ROGOJENI, DANS LA VALLÉE DE LA HORINCA (DÉP. DE GALAȚI)

RÉSUMÉ

Ce dernier temps, les collections du Musée d'histoire de Galați se sont enrichies de nouvelles pièces archéologiques d'une grande valeur scientifique et muséologique. Ces pièces proviennent des recherches de surface, des découvertes fortuites ou des donations.

À la suite de certaines découvertes fortuites, on a entrepris en 1960 et en 1965 des recherches de surface sur le territoire de la commune de Rogojeni.

À cette occasion, on a mis au jour des vestiges archéologiques de différentes époques historiques, dont quatre pièces néolithiques en pierre (un queueux et trois haches lustrées), cinq pièces de l'âge du bronze (une hache en pierre lustrée à trou d'emmanchement, un moulin à bras avec son pilon, une tasse en terre cuite travaillée à la main, et un poignard en bronze, à lame en forme de feuille, à pédoncule et nervure médiane, spécifique pour la civilisation de Noua).

Les III^e-IV^e siècles de n.è., c'est-à-dire le commencement de l'époque des migrations, sont représentés par les découvertes suivantes: deux meules circulaires en calcaire, un riche matériel céramique, deux tombes d'inhumation, probablement sarmatiques et une urne d'incinération à couvercle. Cette dernière contient des ossements humains calcinés, un peigne en plaques d'os attachées avec des rivets en bronze, spécifique pour la civilisation de Sîntana de Mureș, ainsi qu'un petit couteau, qui a été égaré.

Selon les recherches de surface et sur la foi de l'analyse des pièces découvertes, il résulte clairement que le territoire de la commune de Rogojeni, du sud de la Moldavie, a été habité dès le néolithique, surtout à la période moyenne ou tardive (établissement situé à l'endroit même du village actuel), pendant l'âge du bronze (habitation documentée par deux établissements, dont l'un situé à l'endroit de l'ancien village et l'autre au lieu-dit « Dealul Mare »), et pendant les III^e-IV^e siècles de n.è. (documenté par un établissement et une nécropole situés au même endroit). Des fouilles systématiques, seront effectuées ici en raison de l'importance de ces découvertes.

LÉGENDE DES FIGURES

Fig. 1. — Rogojeni. Outils néolithiques en pierre. 1, queueux; 2-4, haches; 5, hache en pierre à trou d'emmanchement (âge du bronze); 6, moulin à bras.

Fig. 2. — Rogojeni. Objets néolithiques en pierre.

Fig. 3. — Rogojeni. Haches néolithiques en pierre.

Fig. 4. — Rogojeni. 1, hache de l'âge du bronze; 2, peigne en plaques d'os, spécifique pour la civilisation de Sîntana de Mureș.

Fig. 5. — Différents objets découverts à Rogojeni. 1-3, de l'âge du bronze; 4-8, pièces caractéristiques de III^e siècles de n.è.